



Kvalitetsredovisning 2014-2015

Design & Construction College
Malmö

Malmö den 31 augusti 2015

Innehåll

1. Information om huvudmannen	3
2. Information om vår skola	3
3. Skolans förutsättningar	3
4. Viktiga händelser under året	5
5. Vårt kvalitetsarbete	7
6. Vårt värdegrundsarbete	11
7. Resultat	11
8. Analys	20
9. Åtgärder för ökad måluppfyllelse	26
10. Nya utvecklingsområden	26

1. Information om huvudmannen

Huvudman för Design & Construction College är Hermods AB, en av Sveriges största aktörer inom yrkeshögskola, gymnasie- och vuxenutbildning samt arbetsmarknadstjänster. Hermods har fler än 30 000 studerande och deltagare runt om i världen. Företagets huvudägare är Academedia.

2. Information om vår skola

Design & Construction College startade hösten 2008 och är innevarande läsår 2014/15 inne på sitt sjätte verksamhetsår. Skolan är belägen på Nordenskiöldsgatan 11 i centrala Malmö och har verkstadslokaler för BA och EE programmet på Estlandsgatan 6, Malmö. Skolans lokaler är moderna, ljusa och väl anpassade för verksamhetens behov. Skolan har 270 elever fördelat på fem program och tre årskurser under läsåret 2014/15.

2.2 Verksamhetsidé

Hos oss gör vakna människor verklighet av sina drömmar.

Vi som jobbar på Design & Construction College (DCC), är övertygade om att kreativitet, glädje och skapande är grunden för all utveckling. Därför gör vi allt för att du ska få med dig kunskap som håller i ett samhälle som förändras varje sekund. Målet är att alla elever ska lämna oss med ett mod och självförtroende inför framtiden som är ännu större än när du började här.

3. Skolans förutsättningar

3.1 Personal

Skolan har under det gångna året haft 23 lärare, 5 övrig personal (1 administratör, 1 vaktmästare, en trygghetsvärd och två elevassistenter) samt en skolledning bestående av rektor Marion Schöttelndreier och bitr. rektor Helene Persson. Skolans biträdande rektor arbetar även som studie- och yrkesvägledare och lägger ner ca hälften av sin heltidstjänst på syv-arbete.

Utav lärarna är 13 behöriga. De som saknar behörighet gör det i yrkesämnena och en lärare på introduktionsprogrammet saknar behörighet för grundskolan men har en pedagogisk utbildning som förskollärare. Av yrkeslärarna har två ansökt om lärarlegitimation, en har en lärarutbildning från utlandet och väntar på valideringen och en planerar att påbörja en utbildning till yrkeslärare. De andra yrkeslärarna har redan påbörjat en yrkeslärarutbildning.

Elevhälsan har under det gångna läsåret bestått av en skolsköterska på 40 %, en specialpedagog på 75 % och en kurator på 80 %.

Personalen har delats in i 3 program-arbetslag. I varje arbetslag ingår programmets yrkeslärare och även någon lärare som undervisar i teoretiska ämnen. I varje arbetslag finns yrkeslärare för två program:

HT och IM

HA och TE

EE och BA

Arbetslagsledare har under läsåret deltagit i en utbildning för arbetslagsledare som har anordnats av Academedia.

Skolan har haft 1 förstelärare på skolan. Ulrika Armano har arbetat med fokus på ledarskap i klassrummet. Ulrika tog föräldraledighet under vårtermin och Manda Knutsson Hall tog över försteläraretjänsten och har arbetat med språkutveckling på skolan.

Elevhälsoteamet (EHT) har letts av bitr. rektor och träffats under en och en halv timme varje vecka tillsammans med rektor. Under dessa möten har såväl främjande och förebyggande åtgärder diskuterats och planerats såväl som att aktuella elevärenden har hanterats.

Efter utvärdering av våra nya frånvarorutiner har vi sett behov av ytterligare åtgärder och därför har vi även anställt en trygghetsvärd på skolan. En av hans arbetsuppgifter är att ringa till "hemmasittare" och att se till att eleverna inte befinner sig i rasthall istället för på lektion. Vid läsårets slut kunde vi se att frånvaron på skolan har minskat från 129 meddelande till CSN (vid mer än 4 timmars sammanlagd frånvaro av 4 timmar) i september 2014 till 17 meddelande till CSN juni 2015.

Utöver skolans ledning, elevhälsa och lärargrupp har personalen under året även omfattat två elevassistenter som är knutna till specifika elever och som tillsammans med trygghetsvärden är en del av det vi kallar elevresursteamet. Teamets uppgifter är att samtala med elever i rasthallen, ingripa vid oroliga situationer, coacha och stötta eleverna i deras studier. Teamet har en kontinuerlig dialog med mentorer, EHT och skolledningen angående problem som uppkommer på skolan. På initiativ av teamet har det startats ett fotbollslag och det finns en plan för en ART-kurs som kommer att startas upp under hösten. "ART är ett manualbaserat preventionsprogram för ungdomar som betar sig aggressivt. Insatsen utvecklades av amerikanska psykologer under 1980-talet och introducerades i Sverige under slutet av 1990-talet."

(<https://www.socialstyrelsen.se/evidensbaseradpraktik/sokimetodguidenforsocialtarbete/art;2015>).

EHT-teamet har påbörjat arbetet med BBB och därför har alla i gruppen gjort en egen skattning av elevhälsoarbetet. Teamet har även gjort en gemensam sammanställning över skattningen och tagit fram en del prioriteringsområden. Teamet har beslutat att vara med på arbetslagsmötena och man har även bestämt sig för att göra en "klassguide" för varje klass. Där ska det framgå vilka behov eleverna i klassen har och vilka anpassningar som ska göras för elever som har behov. Den ska vara tillgänglig för alla pedagoger och alla ska kunna lägga till och ta bort anpassningar som ska göras för elever.

3.2 Elever

Tab: 3.1 Elevantalet läsår 2014/15 på DCC Malmö per program och årskurs

Program	Åk1	Åk2	Åk3
Bygg- och anläggningsprogrammet (BA)	-	7	16
El- och energiprogrammet (EE)	33	23	18
Handels- och administrationsprogrammet (HA)	30	12	-
Hotell- och turismprogrammet (HT)	34	21	24
Teknikprogrammet (TE)	10	7	17
Introduktionsprogrammet (IM)	12	-	-
Skolan totalt	119	70	75

Skolan har fyra yrkesförberedande program och ett högskolförberedande program:

- Teknikprogrammet (TE)
 - inriktning Samhällsbyggnad och Miljö
- Bygg – och Anläggningsprogrammet (BA)
 - inriktning Husbyggnad (årskurs 2 och 3)
- Handelsprogrammet (HA)
 - Inriktning Handel och service (årskurs 1 och 2)
- El- och energiprogrammet (EE)
 - Inriktning Installation
 - Inriktning Nätverksteknik
- Hotell- och turismprogrammet (HT)
 - Inriktning turism och resor

Dessutom har skolan introduktionsprogrammet (IM) där två lärare har tagit hand om ca 15 elever. Eleverna fördelas över årskurser och program enligt tabellen 3.1. På BA gjordes inga nya intag läsår 2014/15 pga. för få sökande och programmet kommer att läggas ner, när den sista årskursen har lämnat skolan i slutet av läsåret 2015/16. HA startades 2013/14 och har ännu inga elever i årskurs 3. I årskurs 2 och 3 fanns det en klass per program och i årskurs 1 två klasser för EE,HA och HT.

4. Viktiga händelser under året

BBB

Inom ramen av det systematiska kvalitetsarbete har vi under våren har vi börjat med BBB, bra blir bäst, som är ett verktyg för ett långsiktigt förbättringsarbete som drivs av hela skolan. Innan sommarlovet har vi genomfört en kartläggning av nuläget där all personal gemensamt att gjord en kartläggning av nuläget på skolan med hänsyn till 5 stora områden:

- A. Mål och prioriteringar
- B. Arbetssätt i huvudprocesser (Lärande och elevhälsa)
- C. Kompetensförsörjning och utveckling
- D. Ledning
- E. Organisation och resursfördelning
- F. Kultur och attityd

Målet är att gemensamt med all personal hittar 3 viktiga förbättringsområden där den nutidsanalysen visar störst behov. Utgående från analysen bestämdes följande förbättringsområden för DCC Malmö som skolan kommer att arbeta med under det kommande läsåret:

- 1) Högpresterande kultur: Skolan kommer att arbeta med att utveckla en högpresterande kultur med höga förväntningar på eleven och en kontinuerlig förbättring.
- 2) Samarbete för undervisning och kollegialt lärande: Det finns en hög kompetens inom personalkåren som kommer att utnyttjas genom t.ex. gemensam undervisningsplanering, kollegial- och skolledaråterkoppling
- 3) Elevhälsoprocesser: Elevhälsoprocesser kommer att utvecklas vidare med tydligare informationsflöde mellan EHT – lärare – skolledningen och ett förebyggande arbete.

Internationalisering

”Ett internationellt perspektiv är viktigt för att kunna se den egna verkligheten i ett globalt sammanhang och för att skapa internationellt solidaritet” enligt skolans läroplan. Förutom förmedling inom ramen av undervisningen har vi därför även haft utbyten med utländska skolor, några elever har haft utlandsförlagd APL och en utländsk mässa besöktes.

Projekt Baltic network

Project Baltic network är ett EU-finansierat samarbete med en skola i Finland och en skola i Lettland där det gemensamt produceras en turistbroschyr om dessa tre länder och skolornas hemstad i de 3 olika hemspråk.

- Februari: Våra elever och de finska eleverna besökte skolan i Lettland.
- Maj: Båda skolor besökte DCC Malmö.
- Den finska skolan kommer att besökas av vår skola och den lettiska skolan (vår 2016).

Kunskap om andra länder är en del av examensmålen för HT programmet och ingår även i den svenska läroplanen. En del elever på skolan har aldrig rest inom Europa förut och att resa till andra länder och träffa utländska elever i skolan har gett många elever ett nytt perspektiv på sin skolgång och sitt liv.

Utbytesprojekt med en fransk skola tillsammans med NTI Malmö

NTI Malmö har sedan tre år tillbaka ett utbytesprojekt med Lycée Dumont d’Urville i Caen.

NTI var huvudorganisatör av utbytesprojektet men 4 DCC elever och en elev från HG Malmö tog emot franska elever i sitt hem. Hotellprogrammet organiserade inom ramen av kursen frukost- och bufféserving en avslutsbuffé för alla elever. Nästa läsår kommer de involverade elever från DCC och HG att resa till skolan i Caen (Lycée Dumont d’Urville).

Studieresa till CEBIT

Elever i årskurs 3 som läser El- och Energiprogrammet med inriktning Dator- och Kommunikationsteknik genomförde den 18-20 mars en studieresa till IT mässan CEBIT i Hannover (Tyskland). Målet med resan var att ge eleverna möjlighet att komma i kontakt med IT branschen även utanför Sverige och får del av nyheterna inom IT. Planen är att skolan treor som läser den inriktningen kommer att genomföra resan varje år. Eleverna tog med sig många spännande intryck från en av världens största IT mässor.

Ny rektor och ledningsstruktur

Den 1 augusti 2014 har Marion Schöttelndreier börjat som ny rektor på DCC Malmö. Året innan hade det varit en ny rektor som slutade efter HT13 och under VT14 har skolans biträdande rektor Helene Persson varit tillförordnat rektor. Samtidigt har skolan under dessa två år vuxit med ca 70 elever och även personalantalet har ökat.

Under det gångna året bildades tre programarbetslag: Ha/TE, HT/IM och BA/EE. Arbetslagsledare, biträdande rektor och rektor bildade skolans ledningsgrupp som har träffats en gång i veckan.

Teknikcollege

Vi har haft flera möten under läsåret med ställföreträdande för Teknikcollege (<http://www.teknikcollege.se/>). Vårt mål är att bli certifierad som teknikcollege inom ramen av vår kvalitetssatsning och skolans mål att förbättra vårt samarbete med näringslivet. Program som berörs här är TE och EE.

Sociala aktiviteter för elever

På skolans elevråd har en av elevernas önskemål varit att det ska finnas möjlighet att göra mer under rasterna och efter skolan. En av elevassistenterna har organiserat skolans fotbollslag som under våren har deltagit i flera matcher som har anordnats mellan Malmös skolor.

En annan elevgrupp har önskat stöd med att kunna starta en dansgrupp på skolan och förhoppningen är att den gruppen kommer att börja till HT 2015. En av elevassistenterna kommer att vara ett stöd i samordningen och skolan kommer att hjälpa till med lämpliga lokaler.

Forskningen visar vikten av bra kamratskap i skolan för elevernas måluppfyllelse och med olika aktiviteter på skolan hoppas vi att samhörigheten ökar och vi kan säkerställa att alla kan hitta bra vänner på skolan och förebygga kränkande handlingar.

5. Vårt kvalitetsarbete

5.1 Bakgrund

Enligt 4 kap. 3 § skollagen ska varje huvudman inom skolväsendet på huvudmannanivå systematiskt och kontinuerligt planera, följa upp och utveckla utbildningen.

Enligt 4 kap. 5 § ska inriktningen på det systematiska kvalitetsarbetet vara att de mål som finns för utbildningen i denna lag och i andra föreskrifter (nationella mål) uppfylls.

Av 4 kap. 6 § framgår att det systematiska kvalitetsarbetet ska dokumenteras och av 4 kap. 7 § framgår att huvudmannen ska se till att nödvändiga åtgärder vidtas om det vid uppföljning, genom klagomål eller på annat sätt framkommer att det finns brister i verksamheten.

5.2 Vårt sätt att mäta kvalitet

Vi följer systematiskt upp vår verksamhet genom olika kvalitetsaspekter:

- ❖ **Funktionell kvalitet** – i vilken mån nås de nationella målen för utbildningen/verksamheten?
- ❖ **Upplevd kvalitet** – hur nöjda är våra kunder med verksamheten?
- ❖ **Ändamålsenlig kvalitet** – hur går det för våra elever sedan de lämnat verksamheten?

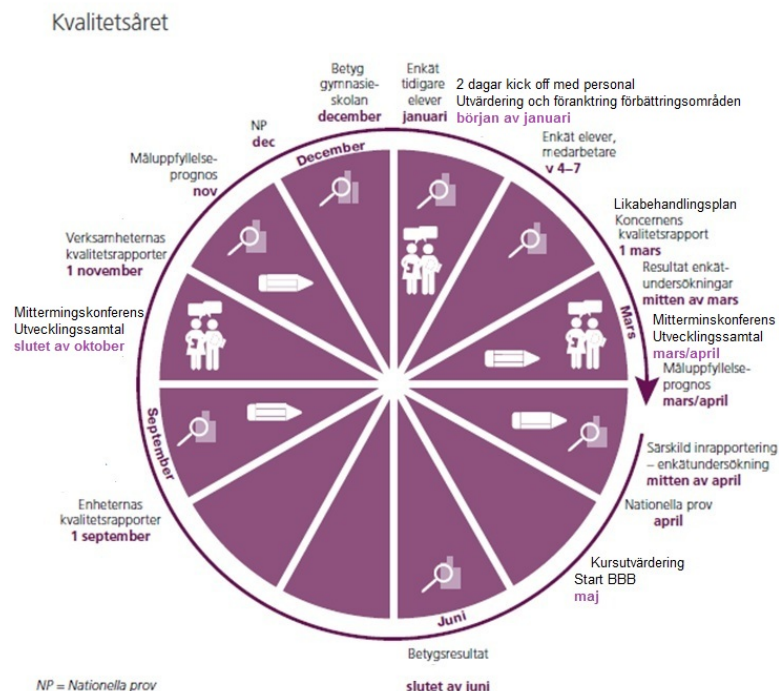
5.3 Vårt kvalitetsarbete på skolan

Inom ramen av skolans systematiska kvalitetsarbete gör vi regelbundna undersökningar i form av enkäter och måluppfyllelseprognos i november och maj (Bild 5.1). Det genomförs samtidigt i hela AcadeMedia och ger en bra möjlighet att jämföra skolan med liknande verksamheter.

Enkäterna ger en bild hur eleverna och medarbetarna ser på skolans verksamhet och vilka förbättringsområden skolan behöver arbeta med.

Under det gångna året har DCC Malmö varit för första gången med i AcadeMedias undersökningar efter att har använd sig av Hermods ABs brukarundersökningar de tidigare åren. Det ger en bra möjlighet att jämföra skolans resultat med andra skolor i AcadeMedias verksamhet men gör det svårare att jämföra med tidigare resultat. Resultaten från undersökningarna kommer att tas upp i rapporten under kapitel 7.

Bild 5.1: Skolans kvalitetshjul 2014/15 (ändrat efter AcadeMedias kvalitetshjul)



Den 1 september var det deadline för skolans kvalitetsrapport för det gångna året och planerade förbättringsområden för det kommande läsåret.

I slutet av oktober och i slutet av mars hölls en mitterminskonferens där alla lärare som undervisar i en klass, EHT och skolledningen samlades för att gemensamt kunna diskutera klassens och individens måluppfyllelse och snabbt kunna besluta möjliga åtgärder vid risk för att en elev inte når sina mål.

Veckan efter konferensen genomfördes utvecklingsamtalen där elev, vårdnadshavare och mentor gemensamt utvärderade elevens skolgång.

December genomfördes nationella prov för enstaka kurser och några kurser avslutas innan VT börjar.

VT 2015 startades med en kick off där personalen arbetade med tydligare återkoppling via skolans lärplattform Schoolsoft, extraanpassningar i undervisningen och en introduktion i skolans temaarbete med sömn som genomfördes under våren (mer om sömnprojekt under kapitel 7.5).

I slutet av januari besvarades en digital enkät av elever (NKI=Nöjd kund index) och av personalen (NMI = Nöjd medarbetar index). Resultaten diskuterades på skolans personalmöten och är tillsammans med resultatet för den Interna Inspektionen april 2015, lärarnas egen analys av sin undervisning och elevernas kursutvärderingar det underlag som används för att bestämma nästa läsårs viktigaste förbättringsområden inom ramen av BBB (Bra blir bäst; mer under kapitel 4.1).

Det fortlöpande systematiska kvalitetsarbetet genomfördes på skolans EHT möten (varje vecka), arbetslagsmöten, personalmöten och ledningsgruppsmöten.

Förlagd över läsåret genomfördes även 4 studiedagar och 2 utvärderingsdagar direkt efter elevernas sista skoldag innan lärarna påbörjade sin sommaresemester.

Studiedag 1 november: Föreläsning om bemötande av elever (Karl Witting) som ett steg i skolans arbete med ledarskap i klassrummet.

2 studiedagar januari innan skolstart: Genomgång EHT, information om extraanpassningar i undervisning, samtalsstruktur

1 studiedag sent VT: Kartläggning av skolans arbete med modellen som följer BBB (Bra blir bäst) för att kunna starta planering för nästa läsåret.

5.3.1 Intern och/eller extern granskning

En intern granskning genomfördes juni 2015 och det kom fram flera synpunkter som återspeglar det som även kom fram i elevenkäterna:

- Skolan behöver arbeta med studiero
- Tydliga regler behöver göras som har även konsekvenser som är kända för alla och som följs upp och som resulterar i en gemensam värdegrund
- Tydligare återkoppling så eleverna vet hur de ska arbeta för att kunna nå sina mål

Arbetsro på skolan och en tydlig gemensam värdegrund och regler som bärs av alla, både personal och elever, är en förutsättning för att skapa studiero i skolan och därför kommer skolan att arbeta med värdegrund med personal och elever under uppstarten med personalen och under hela nästa läsåret med eleverna, både under mentorstiden men även som en tydlig del i all undervisning.

5.3.2 Klagomål och synpunkter

Rektor ansvarar alltid för att klagomål samt anmälningar/misstankar om kränkande behandling utreds, likaså för att skolans huvudman informeras samt hålls löpande underrättad om ärendenas gång. Större beslut såsom polisanmälan, avstängning eller kontakt med Skolinspektionen fattas av rektor och huvudman gemensamt.

För klagomål och synpunkter som vill göras skriftligt så kan det göras via en länk på skolans hemsida <http://dccgymnasium.se/Om-DCC/Kvalitet/Synpunkter-pa-verksamheten/> och blanketterna finns även tillgänglig i pappersformat i skolans blankettställ och som fil på skolans lärplattform Schoolsoft.

Följande rutiner finns och är tillgänglig på skolans hemsida:

KLAGOMÅL PÅ VERKSAMHETEN.

Att få ta del av synpunkter och klagomål på vårt arbete hjälper oss att utveckla skolan och utbildningen.

Berätta gärna för din mentor, undervisande lärare eller annan personal på skolan om vilka synpunkter eller klagomål du vill framföra. Personalen ansvarar för att uppgifterna förs fram till rektor. Skolans rektor ansvarar sedan för att klagomålet skyndsamt utreds samt att Du får återkoppling.

Om klagomålet rör rektors tjänsteutövning överförs ärendet direkt till verksamhetschef/huvudman för Design & Construction College som ansvarar för utredning.

Du kan ringa, maila eller per post skicka in dina klagomål och synpunkter.

Steg- för steg vid synpunkter och klagomål:

1. A) Ta kontakt med din mentor alternativt din son eller dotters mentor eller annan lärare. Mentorn eller läraren ansvarar för att informationen dokumenteras och skickar till rektor.

1. B) Eller använd "Blankett för klagomål och synpunkter på verksamheten" som du kan ladda ned här. Ifylld blankett skickas härefter till skolans rektor, förslagsvis via mail.

1. C) Du kan också välja att direkt vända dig till huvudman om klagomål gäller rektor. Kontaktuppgift till huvudman se nedan.

2. Rektor ansvarar för att nödvändiga åtgärder vidtas och eventuella brister rättas till. Rektor ansvarar för hanteringen och att allt dokumenteras.

3. Rektor, eller den rektorn utser, ger nödvändig återkoppling till elev/målsman samt tillser att detta dokumenteras.

4. Vid ärenden av allvarigare art eller där elev/målsman inte är nöjda med hanteringen ska rektor tillse att huvudmannen informeras. Huvudmannen beslutar hur synpunkterna ska hanteras.

Kontaktuppgifter: Rektor

Kontaktuppgifter Huvudman: Verksamhetschef Design & Construction College

Klagomål som har inkommit under läsåret har t.ex. varit kritik angående enstaka lärarnas undervisning eller förhållningssätt och otillräcklig arbetsro. Inkommande klagomål tas alltid upp med berörda lärare för att vara ett stöd i det arbetet. I några klasser har vi arbetat med två lärare i klassrummet för att kunna vara ett stöd till varandra i bemötandet av elever och för att kunna garantera arbetsro för alla elever. En trygghetsvärd har anställts under vårtermin för att garantera studiero även i de allmänna utrymmena.

En elev har anmält en av skolans lärare för diskriminering och det har inte fattats något beslut än från skolinspektionen. Läraren har slutat på DCC Malmö.

5.3.3 APL

Eleverna på skolans yrkesförberedande program har 15 veckor APL under sina tre år på skolan och varje program har egna programråd som träffas en gång per termin. Programråden skapar förutsättningar för kvalitetssäkringen av elevernas APL tid och en undervisning på skolan som förbereder eleverna för arbetslivet efter skolan.

6. Vårt värdegrundsarbete

Vi är en liten skola och för oss är det viktigt att alla elever blir sedda. Ett av våra utvecklingsområden under året har varit trygghet och studiero. Som en del i det arbetet har vi arbetat med vikten att all personal känner sig ansvarig för hela och agera aktivt i och utanför klassrummet för att garantera trygghet och studiero. Delvis förebyggande genom att skapa trygga relationer med elever men även aktiv i situationer där elever genom ord eller olika aktiviteter bidrar till oro och minskat trygghet. Inom ramen av skolans arbete med ledarskap i klassrummet och vikten av att bemöta eleverna utgående från deras behov har vi haft en föreläsning av Karl Witting

Skolans Plan mot kränkande behandling har reviderats under perioden mars till maj i samarbete med EHT och personalen. I ändringarna har vi även utgått från resultaten som vi har fått av skolans NKI.

7. Resultat

7.1 Funktionell kvalitet

Mäter i vilken mån de nationella målen för utbildningen/verksamheten nås. Följs främst upp genom resultatstatistik över nationella prov och betyg.

A, Kunskapsresultat

Den nationella betygsstatistiken för vårterminen publiceras i Skolverkets databas SIRIS först i december. Därför genomför AcadeMedia årligen en egen, intern insamling av betygsresultaten redan i juni. Tabellen 7.1.1 bygger därmed både på resultat från Skolverket (2013/14) och AcadeMedias egen insamling (2014/15).

Andel elever med examen för elever med avgångsbetyg om minst 2500 poäng

Uppgiften avser andelen elever som uppnått examen av samtliga med avgångsbetyg VT14 resp. VT15. Med avgångsbetyg avses att en elev antingen har erhållit gymnasieexamen eller ett studiebevis med omfattningen minst 2500 poäng.

För mer information, se [Skolverkets analysstöd för elever med avgångsbetyg](#).

Andel elever med examen inom tre år

Uppgiften visar antalet elever som började gymnasieskolan HT11 och som fått avgångsbetyg från nationella program, dvs. genomströmningen. Som avgångsbetyg räknas examen eller studiebevis om minst 2500 poäng inom tre år efter gymnasiestarten.

För mer information, se [Skolverkets analysstöd för elever som fullföljt studierna på tre år, med startläsår 2011/12](#).

Tab. 7.1: Sammanställning av skillnaden mellan andel med examen beräknat på de med avgångsbetyg VT14 (eller VT15) och beräknat på genomströmningen på tre år

	Elever med avgångsbetyg VT14 (eller VT15)	Genomströmning på tre år
Population	Avgångselever som erhållit examen eller studiebevis om <i>minst</i> 2500 poäng VT14 (eller VT15)	Samtliga elever som påbörjade sina gymnasiestudier HT11
Resultat som redovisas	Andel med examen, genomsnittlig betygspoäng för elever med avgångsbetyg samt genomsnittlig betygspoäng för elever med examen	Endast andel med examen inom tre år
Finns det någon grupp elever som <u>inte</u> ingår?	Ja, elever med studiebevis om mindre än 2500 poäng, avhoppare, de som tagit studieuppehåll etc.	Nej
Konsekvens	Andelen elever med examen blir högre	Andelen elever med examen blir lägre

I tabellen 7.2 över betygsresultaten innebär streck (-) att uppgiften baseras på färre än tio elever. Då dubbelprickas den i statistiken från Skolverkets databas SIRIS av sekretesskäl. Observera att data även kan saknas av andra skäl.

Eleverna för El- och energiprogrammet (EE) hade bättre resultat än elever för programmet i Malmö kommun på alla områden och nästan 90 % lämnade skolan med examensbevis. (Tab. 7.2) Flera av eleverna har påbörjat sin lärlingsutbildning i direkt anslut till skolans avslutning. Lägst resultat har skolan elever på Bygg- och anläggningsprogrammet (BA) där bara 44 % har fått ett examensbevis.

Tab. 7.2 Sammanställning av betygsresultaten för DCC Malmö.

Program	Andel elever med examen för elever med avgångsbetyg om minst 2500 poäng		Genomsnittlig betygspoäng för elever med avgångsbetyg om minst 2500 poäng		Genomsnittlig betygspoäng för elever med examen		Andel elever med examen inom tre år
	2013/14*	2014/15*	2013/14*	2014/15*	2013/14*	2014/15*	
Bygg- och anläggningsprogrammet	-	53,3	9,5	9,2	-	12,2	-
El- och energiprogrammet	90,9	88,9	14,3	13	15,2	13,8	-
Hotell- och turismprogrammet	83,3	76,2	13,5	13	14,1	14,4	-
Teknikprogrammet	76,0	81,3	13,3	13,2	14,9	14,4	84,2
Skolan totalt	73,0	75,7	12,6	12,2	14,2	13,9	60,7
DCC totalt	75,3	75,4	13,1	12,8	14,3	14,1	52,8
Riket	88,5	-	14,0	-	14,5	-	71,4

*SIRIS

**Intern insamling

Alla program, förutom EE, har en mindre andel elever med examensbevis än motsvarande program för Malmö kommun vilket resulterar även i att GBP för alla elever med avgångsbetyg på DCC är lägre än för motsvarande elevgrupp på Malmö kommun. Resultaten för GBP för programmen på DCC

Malmö stämmer i stort sätt överens med GBP för Malmö kommun och är till och med 0,5 enheter bättre för HT elever.

Tab. 7.3 Sammanställning resultat för nationella prov läsår 14/15 för DCC Malmö

Överensstämmelse nationella prov-betyg	Summa antal betyg	Andel lägre	Andel lika	Andel högre
ENGENG05	94	25,5%	43,6%	30,9%
ENGENG06	48	0 %	37,5%	62,5%
MATMAT01a	67	7,5 %	64,2%	28,4%
MATMAT01c	8	0 %	50,0%	50,0%
SVESVE01	40	27,5%	50,0%	22,5%
SVESVE03	12	8,3 %	50,0%	41,7%
SVASVA01	28	0 %	75,0%	25,0%
SVASVA03	2	0 %	50,0%	50,0%

I de flesta kurser stämmer bara runt 50 % av elevernas slutresultat överens med elevernas resultat på det nationella provet (NP) (Tab. 7.3) Det nationella provet är ett bra diagnostiskt verktyg för att kunna få en uppfattning i vilka delmål eleverna inte uppnår kursmålen. Under de sista 4 veckor innan sommarlovet har vi arbetat mycket med eleverna och deras måluppfyllelse så att en del elever har lyckats höja sina betyg.

Däremot är det även en del elever som får lägre slutbetyg jämfört med sina resultat på det NP. Detta har hänt huvudsakligen i engelska 5 och svenska 1 där runt en fjärdedel av eleverna har fått sämre slutbetyg än sina resultat på det nationella provet. Enligt lärarna beror det huvudsakligen på att det nationella provet i dessa ämnen inte testar alla kunskapskrav som ingår i kursen och många elever har inte uppnått sina mål i dessa kunskapskrav. För att kunna ge lärarna mer stöd i hur dessa kan lyckas att förmedla de kunskaper där vi ser att eleverna misslyckas kommer en av skolans tre förstelärare arbeta med språkutveckling.

Lärarna kommer nästa läsår även att göra en betygsprognos efter det nationella provet och en prognos för skillnader mellan slutbetyget och betyget av det nationella provet som kommer att diskuteras med skolledningen och med andra lärare i samma ämne.

B, Värdegrundresultat

Målet är att uppnå minst 60% som medel och gärna mer än sju. Eleverna känner sig trygga i skolan men det behövs flera områden där vi inte har uppnått skolans mål. Eleverna saknar att alla behandlar varandra med respekt, att det finns arbetsro och att personalen tar hänsyn till elevernas synpunkter. För att öka arbetsron i skolan har det anställts en trygghetsvård under VT15 som har haft som uppdrag att genom dialog med eleverna och vid behov som extraresurs i klassrummet bidrar till en ökat arbetsro och att eleverna behandlar varandra med respekt. (Tab. 7.4)

Tab. 7.4: Sammanställning värdegrundsresultat för DCC Malmö enligt NKI (=Nöjd Kund Index) undersökning januari 2015.

	Skola	DCC totalt	AcadeMedia Gymnasium
Andel elever som uppger att de blir behandlade med respekt	39 %	46 %	71 %
Andel elever som upplever att skolans personal tar ansvar för att alla ska bli behandlade med respekt	52 %	59 %	80 %
Andel elever som känner sig trygga i sin skola	65 %	73 %	90 %
Andel elever som uppger att de kan få arbetsro på skolan	41 %	45 %	61 %
Andel elever som upplever att skolans personal ger eleverna möjlighet att utöva inflytande i skolan	44 %	52 %	71 %

Vi har även arbetat med skolans Plan mot kränkande behandling under våren där mentorerna under mentorstiden har behandlat mobbning, kränkning och diskriminering.

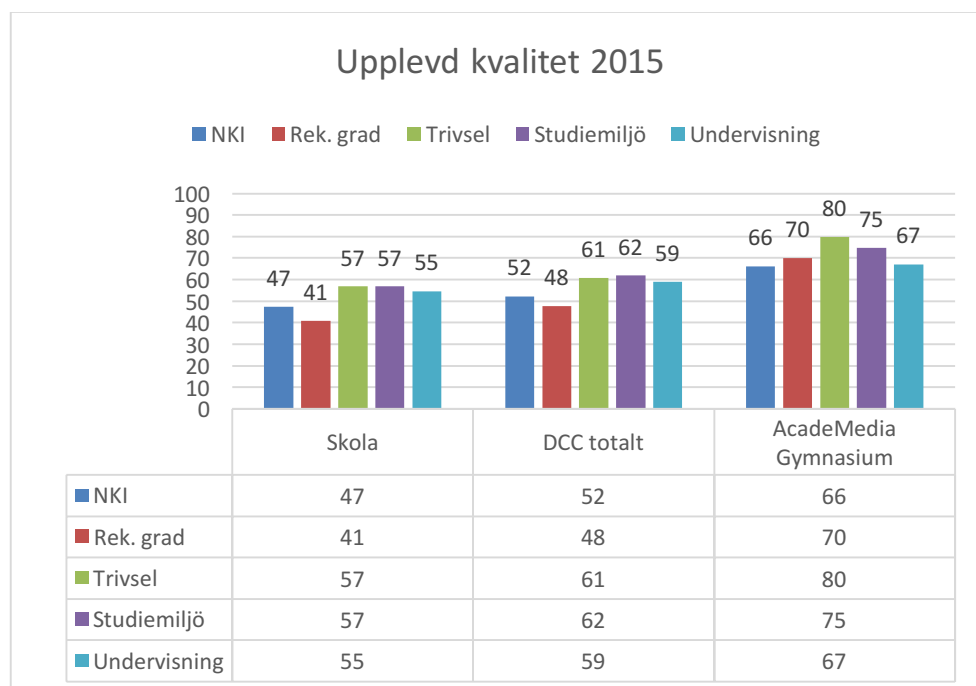
I början av skolarbetet 2015/16 kommer personalgruppen på skolan att arbeta med värdegrund och en gemensam elevsyn med hjälp av skolverkets stödpaket "Sju timmar om värdegrund" (<http://www.skolverket.se/skolutveckling/vardegrund/sju-timmar-om/skolans-vardegrund>). Trygghet och arbetsro i skolan bygger på att alla i skolan respekterar andra människors egenvärde och integritet och arbetar mot kränkande behandling och diskriminering. En gemensam elevsyn för all personal och gemensamma trivselregler i skolor som arbetas gemensamt fram av personal och elever är en viktig förutsättning för detta.

7.2 Upplevd kvalitet

Mäter hur nöjda våra kunder är med verksamheten. Följs främst upp genom undersökningar och utvärderingar.

Januari 2015 besvarade skolans elever en digital enkät som undersökte upplevd kvalitet för skolans elever. Själva resultatet av undersökningen sammanfattas som NKI (=Nöjd Kund Index) där 100 betyder att eleverna är helt nöjda och 0 att eleverna inte är nöjda alls. Varje fråga besvarades med hjälp av en skala från 1 till 10 och för några frågor fanns det även öppna svarsalternativ. Undersökningen genomförs varje år av alla AcadeMedia skolor och DCC Malmö deltog i år för första gången i undersökningen. Innan genomfördes en så kallad brukarundersökning för alla skolor inom Hermods AB. På grund av dessa olika undersökningar är det svårt att göra en direkt jämförelse mellan årets och tidigare resultat.

Diagram 7.5 Sammanställning av årets NKI (Nöjd Kund Index) för DCC Malmö med hänsyn till rekommendationsgrad, trivsel, studiemiljö och undervisning



I tabell 7.5 finns en sammanställning för skolans resultat av årets undersökning och skolans resultat jämförs även med DCC totalt och alla AcadeMedias gymnasium. Målet inom AcadeMedia är att uppnå minst 60 vilket inte nås i något av dem undersökta områdena och skolan ligger även under snittet för alla DCC skolor och AcadeMedia.

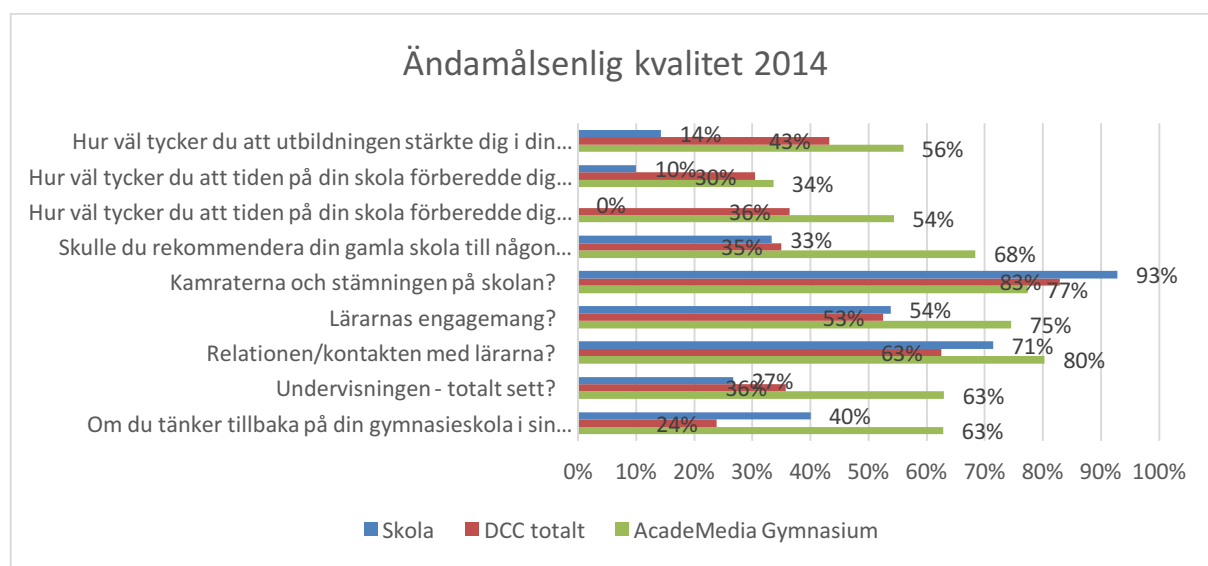
Undersökningen gjordes efter en turbulent höst där en del lärare slutade och eleverna hade flera vikarier i olika kurser. Detta resulterade i en del oro och missnöje hos eleverna.

7.3 Ändamålsenlig kvalitet

Mäter hur det går för våra elever sedan de lämnat verksamheten och följs främst upp genom intervjuer.

Eleverna som har gått på skolan tycker att det har funnits ett bra kamratskap, en bra relation med lärarna och även lärarnas engagemang uppfattades högre jämfört med DCC-skolor totalt. Om eleverna tänker tillbaka på sin gymnasietid i sin helhet så är DCC Malmö elever nöjdare än DCC totalt. Däremot är siffrorna lägre än för AcadeMedia skolor i allmänheten. Vårt mål är att se alla elever i mycket större utsträckning och att diskutera varje elev minst en gång i månaden i arbetslaget för att verkligen se alla elever under läsåret 2015/16.

Tab. 7.6: Sammanställning av intervjuresultat för eleverna efter studenten.



Däremot tycker eleverna som har intervjuats inte att utbildningen har förberedd de tillräckligt bra för vidare studier och arbete. Här skulle det behövas en vidare uppföljning för att kunna göra en analys vad det är som eleverna saknar.

För DCC Malmö ingår bara 15 elever i undersökningen. Intervjuerna genomfördes i slutet av HT 14 för eleverna som tog studenten 2013. Svaren rör därmed bara BA och TE, eftersom HA och HT startades senare.

7.4 Utvecklingsområde 1: Undervisningskvalitet och studiero

Under läsåret 2014/2015 har vi arbetat med två gemensamma utvecklingsområden utifrån analys av 2013 års resultat - undervisningskvalitet och studiero. Två frågor ur vår kundundersökning valdes ut som indikatorer för dessa mål:

- 1) *Min lärare informerar mig om hur det går för mig i skolan (undervisningskvalitet)*
- 2) *Jag tycker att jag kan få arbetsro i skolan (studiero)*

Arbetsätt undervisningskvalitet

Ett av våra utvecklingsområden under vårtermin har varit att göra en tydligare återkoppling och information till eleven och föräldrarna med hjälp av skolans plattform Schoolsoft. En analys under hösten har visat att lärarna använder många olika informationskanaler som t.ex. Facebook, Google drive, mail och muntlig återkoppling.

Användning av olika kanaler gör det ofta möjligt att nå eleven snabbare och med kort varsel men eftersom det saknas gemensamma former har eleverna svårt att få en helhetsbild över sitt lärande och EHT, skolledningen och vårdnadshavare har ofta inte tillgång till dessa kanaler. Under en gemensam konferens i början av vårtermin bestämdes därför att all information även måste vara tillgänglig på skolans gemensamma plattform Schoolsoft. På det sättet finns all information samlad på ett ställe och även mentorer, EHT team, skolledningen och föräldrar får tillgång till samma information. Målet var att alla bedömningsunderlag skulle vara tillgänglig på Schoolsoft, t.ex. under provschemat eller lektionsplaneringar. Samtidigt skulle planeringen för alla kurser vara tillgänglig på

Schoolsoft. En utvärdering i slutet av läsåret visade att betydligt fler lärare använde Schoolsoft på det sättet men att det fortfarande saknades en del information på Schoolsoft.

En analys av orsakerna visade att detta delvis berodde på tidsbrist och delvis på okunskap att kunna hantera Schoolsoft. Skolan har genomfört korta utbildningar vid tre tillfällen under läsåret.

Skolan kommer att erbjuda en ny genomgång av Schoolsoft vid uppstart efter sommarlovet för att säkerställa att alla lärare har rätt kompetens. Uppföljning av information som finns tillgänglig på Schoolsoft kommer att göras en gång i månaden för att kunna identifiera lärare som behöver mer stöd med arbetet.

Resultat undervisningskvalitet

Skolans arbete har lett till att eleverna har fått en tydligare återkoppling på Schoolsoft där under VT15 merparten av lärarna har registrerat elevernas resultat på Schoolsoft. Formen av återkoppling skiljer sig däremot mellan lärarna där några bara återkopplar i slutet av ett arbete med summativ återkoppling i form av betyg och andra ger en formativ fortlöpande återkoppling. Lärarna önskar sig även ett bättre stöd i bedömningsprocessen och under läsåret 2015/16 kommer en av skolans tre förstelärare att arbeta med formativt lärande som stöd för det kollegiala lärandet med hänsyn till bedömningen. Det kollegiala lärandet behöver även säkerställa en likvärdig bedömning för eleverna.

Arbetsätt studiero

Målet för året har varit att skapa arbetsro i skolan, både i de allmänna utrymmen och i klassrummet. Elevenkäten som genomfördes januari 2015 visade att vi inte har lyckats med att höja arbetsron under höstterminen och medelvärde hur eleverna uppfattade arbetsron i skolan var 5,9. I december 2014 anställdes en trygghetsvård på 75 % som hade som uppgift att vara i lokalerna och vid behov som extrastöd i klassrummet.

Resultat studiero

Det genomfördes ingen systematisk utvärdering men i samtal med elever och personal blev det tydligt att det har blivit lugnare i skolan men att det fortfarande är oroligt i vissa klasser och även i allmänna utrymmen vid vissa tillfällen.

Nästa läsår kommer vi därför att fokusera på skolans värdegrundsarbete och en gemensam elevsyn. Skolans regler kommer uppdateras gemensamt med eleverna och en högre delaktighet av eleverna kommer även bidra att eleverna blir mer medvetna om sin arbetsmiljö och hur alla kan bidra till mer studiero. Vårt mål är en tydlig förbättring av studieron och en tydlig förbättring av skolans värde i NKI med minst 10 %, med hänsyn till studieron.

7.5 Utvecklingsområde 2: Förebyggande EHT arbete

Målet under året har varit att organisera ett förebyggande EHT arbete.

Hela EHT teamet, d.v.s. specialpedagog, kurator, skolsköterska, SYV/biträdande rektor och rektor har träffats en gång i veckan under 1,5 timmar. Det har varit fokus på både enstaka elevärenden och övergripande utvecklingsområden.

Som övergripande utvecklingsområden har skolan arbetat med

- 1) extraanpassningar i undervisningen
- 2) minskning av frånvaro och
- 3) ett stort temaarbete om elevernas sömnvanor som del i arbetet mot elevernas frånvaro
- 4) tydligare struktur i EHT arbetet och tydligare processer och handlingsplaner

Arbetsätt extraanpassningar i undervisningen

Specialpedagogen har ledd personalens arbete med extraanpassningar i undervisningen. Under en studiedag i början av VT15 gjordes t.ex. en genomgång av möjliga extraanpassningar i undervisningen och lärarens ansvar att arbeta med extraanpassningar i undervisningen och specialpedagogen. Lärarna kan även få stöd från specialpedagogen för att utveckla sitt arbete med extraanpassningar i undervisningen

Resultat extraanpassningar i undervisningen

I slutet av läsåret gjorde alla lärare en analys av sitt arbete och de har arbetat med extraanpassningar i sin undervisning. Det blev tydligt att läraren hade blivit mer medveten om möjligheterna av extraanpassningar och sitt ansvar men det önskades även av många en tydligare hjälp och handledning av EHT och skolledningen. Extraanpassningar görs även ofta för hela klassen eller grupper och mindre individuellt för varje elev. Under läsåret 2015/16 kommer skolan därför att arbetar med klassguidar. Klassvis kommer det att göras en sammanställning för behovet av extraanpassningar för varje elev. Inom arbetslagen och tillsammans med specialpedagogen kommer det att utvärderas varje månad så att extraanpassningar som inte fungerar tas bort och eventuella nya extraanpassningar förs till. Extraanpassningar kommer att tas upp i arbetslagen vid varje arbetslagsmöte.

Arbetsätt frånvaro

Många elever har stor frånvaro och EHT har arbetat fram en systematisk uppföljning av elevernas frånvaro genom möten och samtal med eleverna och personal men även med en månadsvis rapportering till CSN, vilket har resulterat i en tydlig minskning av elevernas frånvaro från 129 elever som har anmälts till CSN i september ner till runt 17 elever i juni. Specialpedagogen och kuratorn har gått en kurs om elevernas frånvaro för att stärka EHT's kompetens i det område och utvecklar det förebyggande arbete.

Arbetsätt skolans temaarbete om sömn och hälsa

Ett exempel på teamets främjande och förebyggande arbete har varit sömn och hälsa. Utvärderingar under året har visat en ökande andel sena ankomster på morgonen. En orsak för elevernas frånvaro som har identifierats genom mentorsamtal och skolsköterskas hälsosamtal är elevernas sömnvanor. Många av skolans elever har väldigt dåliga sömnvanor och har därför svårt att komma upp och i tid till skolan. Tröttheten hindrar koncentration och inläring och skolprestationen blir påverkad.

Skolans sjuksköterska och EHT- team startade därför tillsammans med mentorerna upp ett sömn- och hälsoprojekt efter att ha identifierat att detta är ett stort problemområde på skolan som hänger samman med frånvaro och dålig motivation. Skolsköterskan har haft en utbildning för personalen där

vetenskaplig fakta om sömnens vikt för inlärningen och koncentration har visats och olika strategier har visats hur eleverna t.ex. kan hantera olika sömnproblem. All personal har fått tillgång till utbildningsmaterial och en presentation som alla mentorer har arbetat med sina elever under mentorstiden. Där det fanns möjligheter har lärarna även tagit upp sömn i olika kurser och naturligtvis under mentorsamtalen.

Alla skolans elever har fått fortlöpande information kring sömn och hälsa och de har fått hjälp att förändra osunda vanor. Skolan har bjudit på en uppskattad frukost vid några tillfällen och vi kommer att fortsätta med detta. Vår intention är att öka närvaron så att vi når alla elever med undervisningen.

Resultat skolans temaarbete om sömn och hälsa

I samtal med eleverna har det kommit fram att många är mycket mer medvetna om sina sömnvanor och hur dessa påverka ens prestationsförmåga. Det inte gjordes en undersökning om eleverna känner att den kunskapen har bidragit till en högre närvaro. Den undersökningen kommer att genomföras nästa läsår.

8. Analys

8.1 Funktionell kvalitet - Kunskapsresultat

Vad gäller andel elever med examen för elever med avgångsbetyg om minst 2500 poäng så hamnar skolan långt under rikssnitt för riket 2014 och vi kan konstatera att vi dessutom sänker våra resultat för samtliga program utom Teknikprogrammet, där andelen elever med examen faktiskt ökat jämfört med föregående år. Ett program som backat men som fortfarande ligger över rikssnitt 2014 är EI- och energiprogrammet där 88,9 % av elever gick ut med examen. I det arbetslaget har lärarna gemensamt arbetat med varje elev och gjort en gemensam plan tillsammans med EHT. Arbetslaget har arbetat med programmets examensmål och kursplaner och vid behov har två lärare gemensamt varit i klassrummet (Tab 8.1).

På Hotell- och turismprogrammet däremot är tappet markant jämfört med föregående nivå – 76,2 gick i år ut med examen mot 83,3 förra året. Det har varit en del lärarbyten under HT och en lärare har varit föräldraledigt under VT15. Prövningar fick därför göras av andra lärare än de som hade kursen initialt. Under stora delen av VT var åk3 på APL och kom tillbaka 1,5 veckor innan studenten. Flera elever ville ordna flera F under denna korta tiden tillbaka i skolan och där räckte tiden inte till. Vi kommer att arbeta med ännu tydligare information angående skillnader mellan högstadiet och gymnasium och att det inte går att orda allt i årskurs 3. Många av våra yrkeselever har lyckats att höja sina betyg markant på sitt sista år på högstadiet och förstår inte riktigt skillnaden till gymnasieskolans kurssystem. Här kommer vi att arbeta med mycket tydligare och kontinuerlig information till eleverna samtidigt som vi arbetar med att uppmärksamma i ett mycket tidigare skede när eleverna kommer efter i kursen och arbetar direkt med extraanpassningar inom ramen av den ordinära undervisningen.

Lägst andel elever med examen har Bygg- och anläggningsprogrammet med 53,3 %, ett nivå långt under vad vi önskar och arbetat mot. När beslutet fattades att DCC Malmö inte kommer att fortsätta med BA valde en del elever att byta skolan och även alla lärare slutade, den siste i slutet av september. Den höga personalomsättningen försvarade en kontinuerlig uppföljning. Av de elever som valde att stanna kvar på DCC Malmö var det överproportionellt många som redan hade flera F med sig från årskurs 1 och 2. Här har många inte lyckats att läsa upp tillräckligt många kurser för att kunna få en yrkesexamen. BA elever har mest F i de gymnasiegemensamma ämnen och lyckas bättre i program och inriktningskurser. Det har även funnits en hög frånvaro. BA elever har läst sina yrkeskurser i skolans verkstad på Estlandsgatan och sina gymnasiegemensamma kurser i skolans lokaler på Nordenskiöldsgatan. Ba-eleverna kände sig inte riktigt "hemma" i lokalerna på Nordenskiöldsgatan. Under läsåret 2015/16 kommer alla skolans lokaler att vara samlade på Nordenskiöldsgatan vilket gör det enklare att skapa ett samarbete mellan alla lärare och för mentorn att ta kontakt med andra lärare och även för ämneslärare att ta kontakt med mentorn.

Vad gäller genomsnittlig betygspoäng för elever med avgångsbetyg om minst 2500 poäng så backade vi på samtliga program. Tyvärr finns inga siffror tillgängliga för att kunna analysera intagningspoängför eleverna efter högstadiet. Det har varit en del lärarbyten under läsåret, delvis pga. föräldraledighet och delvis pga. lärarna om har sagt upp sig, vilket kan ha påverkat elevernas resultat. Eleverna som hade flera F hade ofta redan flera F från årskurs 1 och 2. Det saknades tillräckligt tydliga ramar för mentorskapet och under läsåret 2015/16 kommer det att bli mer systematiska uppföljningar och stöd av eleverna genom mentorerna och ämneslärare med hjälp av

klassguider och månadsvis genomgång av alla elever inom arbetslagen. En tydligare rapportering på Schoolsoft kommer att göra det möjligt att upptäcka i ett tidigt skede när eleverna börjar få problem i sina ämnen.

Vid jämförelse av skolans resultat med Malmö kommuns resultat så är andelen examensbevis lägre för DCC Malmö men GBP för elever med examensbevis är lika hög eller högre jämfört med Malmö kommun. Detta beror på att eleverna som inte har fått ett examensbevis ofta har många F. Dessa elever har haft hög frånvaro och skolan har inte lyckats med att motivera dessa elever att komma till skolan. T.ex. för byggprogrammet har 6 av 16 elever mer än 50 % F i sina betyg. Detta har ofta börjat i årskurs 1 och så har det kommit till flera F varje läsår utan att eleven har lyckats att höja sina betyg i tidigare F. Detta är en direkt konsekvens av att vi inte funnit system för att "ringa in" eleverna när de börjar i åk 1 för att organisera undervisningen på rätt nivå till att vi inte fångar upp elever med befarade eller faktiska F i tid.

Går man vidare och tittar på korrelationen mellan kursbetyg och nationella prov får en klar majoritet samma betyg eller högre än vad man presterat på det nationella provet. I ett par kurser avviker dock trenden – i sv01 får 27,6% ett lägre betyg än utfall på nationella provet och i en05 får 25,5% ett lägre betyg. I både engelska och svenska testas inte alla betygskriterier i nationella proven och eleverna som har fått lägre betyg har lyckats i mindre utsträckning med dessa betygskriterier som inte ingår i de nationella proven. Här krävs det en tydligare fokus på dessa områden så eleverna får mer möjligheter att visa sina kunskaper. Att eleverna inte har visat sina kunskaper beror ofta på hög frånvaro eller att eleverna inte slutförde uppgifterna som testade dessa kunskaper. Här krävs det en tydligare information så eleverna är medvetna om att det nationella provet inte är tillräckligt som betygsunderlag.

Det har även blivit tydligt att skolan behöva arbeta mer med språkutveckling eftersom många elever har svenska som andraspråk och/eller behöver förbättra sin läs- och skrivförståelse för att kunna uppnå kunskapskraven för alla kurser och uppnår i större utsträckning även bättre betyg än E. Under vårtermin har skolan fått en ny förstelärare som är behörig i svenska och svenska som andraspråk och arbetar med språkutveckling i skolan.

Som ett första steg valdes denna året att arbeta med mindre undervisningsgrupper, eftersom *"det finns indikationer på att framför allt..., elever med utländsk bakgrund och elever som är socioekonomisk missgynnade presterar bättre i mindre klasser"* (Håkansson & Sundberg 2012, s.96).

Elever som har fått F har ofta F i flera kurser och många av dessa elever får redan flera F i årskurs 1. Vid läsårets slut hade totalt 166 av skolans 270 elever ett eller flera F/saknas och av dessa hade 123 mer än ett F. Vi behöver fånga upp dessa elever – tidigare och i högre utsträckning.

I de gymnasiegemensamma kurserna är andelen F minst i årskurs 3 (Tab 8.2). Detta beror på att eleverna delvis har lyckats höja sina betyg med hjälp av prövningar efter att kursen har avslutats.

Tab.8.2: Sammanställning av antal F eller streck för utvalda kurser per klass. "-" betyder att klassen inte har läst kursen fram till slutet av läsåret 14/15.

Klass	Antal elever	Antal F/streck										elever med F i yrkesämnen	ma2	fy1	ke1	gyarb
		sve1	sva1	ma1	en5	idr1	hi1a1	re1	sa1	nk						
BA12	16	1	1	4	4	8	8	8	4	8	6	-	-	-	6	
BA13	7	2	1	2	4	5	5	6	2	1	-	-	-	-		
EE12	18	0	0	1	1	3	5	1	0	3	2	1	-	-	2	
EE13	22	2	3	0	5	6	8	2	5	7	7	0	-	-	-	
EE14	31	5	18	8	7	19	-	-	-	3	16	-	-	-	-	
HA13	12	1	1	1	1	3	3	-	3	7	1	-	-	-	-	
HA14	30	1	8	5	3	8	-	-	-	8	4	-	-	-	-	
HT12	24	3	0	3	1	5	7	3	2	5	7	0	-	-	5	
HT13	22	2	0	6	2	7	8	7	2	3	8	-	-	-	-	
HT14	34	11	3	12	12	14	-	-	-	-	16	-	-	-	-	
TE12	17	0	0	0	0	2	3	2	1	-	-	0	2	3	3	
TE13	5	0	0	0	0	0	0	0	0	-	-	0	0	0	-	
TE14	10	2	2	2	1	1	3	5	-	-	-	-	-	3	-	

I yrkesklasserna är 40-45% av eleverna antagna på IM (Tab. 8.3) och saknar därmed ett eller flera betyg i svenska, engelska eller matematik. Dessa elever har läst sina grundskolebetyg som saknas i årskurs 1 och har samtidigt läst alla andra kurser tillsammans med klassen. Många elever har låga intagningspoäng under 160 och 5-6 elever i varje klass har mindre än 100 poäng. Andelen av elever som läser introduktionsprogram har varit mindre de tidigare åren och eftersom antalet intagna elever har varit mindre innan har det absoluta antalet av elever som läser introduktionsprogrammet ökat detta läsår.

Tab. 8.3: Antal elever i klassen som läser introduktionsprogram (IM) och fördelning av antagningspoäng.

klass	antal elever	varav IM	Antagningpoäng			
			antal mindre än 100	antal mindre än 160	antal mer än 199	medel
EE14	31	13	6	21	0	140
HA14	30	12	6	19	5	151
HT14	34	15	5	20	8	157
TE14	10	0	0	0	6	215

Skolan har inte lyckats att fånga upp det större stödbehovet som följer med detta i den utsträckning som det hade behövts. Det syns ett tydligt mönster där elever med hög frånvaro inte når måluppfyllelse. Utöver att eleven kommer efter försvåras uppföljning och dialog mellan lärare och elev/hem. Till lika delar handlar detta om att skolan behöver komma tillrätta med varför eleverna inte kommer dit som att vi behöver arbeta med vår syn på betyg och bedömning. Vi behöver stöd i att stärka vår medvetenhet och vårt fokus kring motivation och stimulans samt elevernas behov av studiestöd.

Bäst har eleverna på Handelsprogrammet lyckats, där antalet elever som har F i gymnasiegemensamma ämnen eller i yrkesämnen är tydligt lägre än för elever på HT eller EE (Tab.

8.1). På HA programmet har det funnits mer regelbundna mentorsamtal som har tagit upp elevernas mål och betyg och i matematikundervisningen var under en period två pedagoger i klassrummet.

Under nästa läsår kommer skolan att fokusera mer på mentorskap och börja tidigare med måluppföljningar för att kunna ge extrastöd till eleverna i ett tidigare skede.

8.1.2 Värdegrundsresultat

Ett av skolans huvudmål har varit att öka arbetsro i skolan och vid kundenkäten (NKI) i början av VT hade vi inte uppnått det målet där medelvärdet som uppnåddes var 5,5 (Diagram 7.1.1). Skolan har haft ordningsregler, men tyvärr har det inte varit tydligt hur dessa tagits fram och dessutom har vi som vuxna förhållit oss olika till hur de ska följas i vardagen. Många elever upplever även att miljön är stökig, i vissa klasser och under vissa lektioner samt i korridorerna.

Utifrån skolans värdegrundsresultat ser vi också att vi behöver stärka vår medvetenhet och vårt fokus kring motivation och stimulans samt elevernas behov av studiestöd. Vi har många elever med hög frånvaro och när de väl kommer till skolan ligger de så långt efter att deras fokus och förhållningssätt hamnar någonannastans. Elever rör sig ständigt i korridorer och andra biutrymmen och efterslänrare på lektionerna stör arbetsron för de som kommit i tid. Det som ligger närmast till hands är att diskutera hur vi ska förhålla oss till eleverna som kommer sent – och här är personalen uppdelad i sin syn. Som rektor ser jag dock att vi också behöva komma ett steg djupare, vi måste förstå varför eleverna uteblir för att kunna hitta rätt metoder.

I samtal med eleverna och personal och i arbetet med inkommande synpunkter och klagomål blev elevernas missnöje tydligt redan under höstterminen. Under vårterminen tillsattes därför extra personal, som t.ex. en trygghetsvärd, elevassistenter och en elevinstruktör. Den högre personaltätheten bidrog till en lugnare studiemiljö. Vi påbörjade också ett arbete utifrån vår Plan mot kränkande behandling som uppdaterades under våren med att alla på skolan behandlar varandra med respekt och att personalen tar ett tydligare ansvar i arbetet med det. Mentorerna har visat och diskuterat Plan mot kränkande behandling under mentorstiden och arbetet med Plan mot kränkande behandling kommer att fortsätta efter sommarlovet för att öka elevernas insyn och ger möjligheten att påverka innehållet i större utsträckning.

Vi behöver dock även fortsättningsvis arbeta hårt med olika saker för att öka studieron ännu mer och det blir ett av våra prioriterade utvecklingsområden även under nästa läsår. Inför kommande läsår måste också skolans trivselregler uppdateras och implementeras bland elever såväl som all personal.

8.2 Upplevd kvalitet

Eleverna trivs på skolan men tycker att skolan inte uppnår deras förväntningar (Tab 8.1).

Eleverna har även önskat en tydligare återkoppling från lärarna och som ett steg i detta arbete har vi satt tydligare ramar för återkopplingen via Schoolsoft på två gemensamma studiedagar för lärarna i början av VT15. Under läsåret 2015/16 kommer skolan att få en förstelärare med fokus på formativt lärande som kommer att vara ett stöd för skollädaingen och lärare i utvecklingen av en mer professionell och systematiskt återkoppling.

Tab. 8.1 Sammanställning av enkätsvaren (NKI) angående elevernas upplevda kvalitet.

					Index					Studiemiljö										Undervisning										Skolmaten	
					NKI	Rekommendationsgrad	Trivselgrad	Studiemiljö	Undervisning	På min skola behandlar eleverna varandra med respekt.		Personalen på min skola tar ansvar för att alla ska bli behandlade med respekt.		Jag känner mig trygg i skolan.		Jag tycker att jag kan få arbetsro i skolan.		Jag tycker att personalen på skolan tar hänsyn till vad vi elever har för synpunkter.		Mina lärare gör så att jag får lust att lära mig mer.		Mina lärare informerar mig om hur det går för mig i skolarbetet.		Mina lärare hjälper mig i skolarbetet så att det ska gå så bra som möjligt för mig.		Mina lärare gör det tydligt för mig vad jag behöver kunna för att nå de olika betygen.		Jag är nöjd med skolmaten.			
Sort	Typ	År	Verksamhet	Namn						Total 1-4	Total 7-10	Total 1-4	Total 7-10	Total 1-4	Total 7-10	Total 1-4	Total 7-10	Total 1-4	Total 7-10	Total 1-4	Total 7-10	Total 1-4	Total 7-10	Total 1-4	Total 7-10	Total 1-4	Total 7-10	Total 1-4	Total 7-10	Total 1-4	Total 7-10
216	AM	2015	AcadeMedia	AcadeMedia Gymnasium	66	70%	80%	75	67	11%	71%	8%	80%	4%	90%	17%	61%	13%	71%	17%	61%	17%	62%	13%	68%	15%	66%	37%	47%		
217	VC	2015	Design & Construction College	Design & Construction College	52	48%	61%	62	59	29%	46%	19%	59%	10%	73%	30%	45%	27%	52%	27%	46%	27%	52%	22%	56%	25%	54%	16%	73%		
219	Enhet	2015	Design & Construction College	DCC Malmö	47	41%	57%	57	55	38%	39%	26%	52%	16%	65%	37%	41%	38%	44%	34%	40%	33%	49%	31%	47%	32%	45%	23%	67%		

Under VT har skolan börjat med en tydligare struktur för elevrådsmöten som nu hålls varje andre vecka och information från elevrådet återkopplas på skolans personalmöten. Eleverna har kommit med många bra och konstruktiva förslag. Delvis konkreta praktiska önskemål, som t.ex. mer papperskorgar i allmänna utrymmen och nya förslag till matställen men även önskemål till lärarna, som t.ex. en tydligare återkoppling och samordning av provtillfällen och deadline för inlämningsuppgifter.

Skolans elevråd har även tagit upp önskan för mer aktiviteter i skolan och under vårtermin har det bildats en grupp som spelar fotboll under ledningen av en av skolans elevassistenter vilket har mottagits väldigt positivt.

En tydlig återkoppling och kamrateffekter, d.v.s. en god social miljö, har stor betydelse för elevernas resultat (Skolverket 2014) och det är områden som skolan kommer att fortsätta arbeta med.

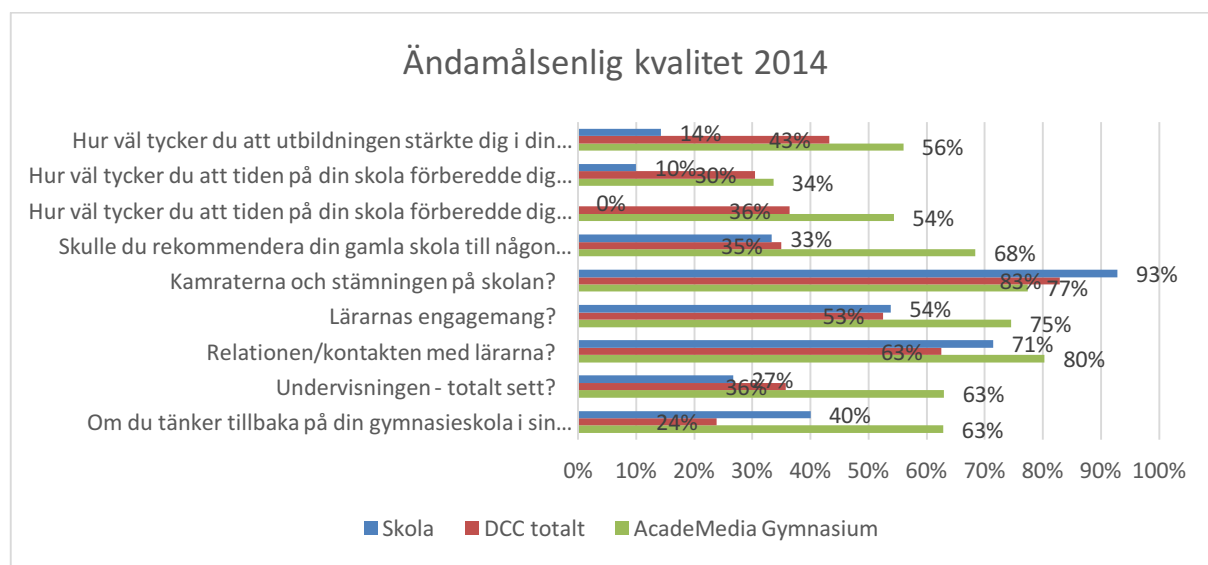
Under de senaste två åren har det varit en del byten i ledningen vilket har bidragit att eleverna uppfattar att vissa saker har blivit lovade som inte har hållits i slutändan. En återkommande kritikpunkt har varit att datorerna inte håller den standarden som eleverna önskar, eftersom skolan använde Ipads och Chromebooks. Denna kritik fanns redan förra året så eleverna som började detta läsåret fick datorer men en högre prestanda som kan användas för alla program. Skolan har även en datorsal med högpresterande datorer och nödvändiga program installerat som garanterar att eleverna har de datorer som krävs för motsvarande program.

Elever i årskurs 3 som hade behov av bättre datorer (Elever på TE och elever på EE med inriktning dator- och kommunikationsteknik) fick under vårtermin högpresterande datorer och även motsvarande elever på årskurs 2. Detta gjorde undervisningen mindre beroende av datorsalen och ökade flexibiliteten i undervisningen.

8.3 Ändamålsenlig kvalitet

Eleverna trivs på skolan men känner sig inte tillräckligt bra förberedd för vidare studier eller arbetslivet (Tab 7.6). Tyvärr finns ingen information vilket program eleverna har läst eller vilket år de har tagit studenten. Här skulle det behövas en vidare kontakt med flera tidigare studenter för att kunna garantera att våra elever är förberedda på bästa sättet för vidare studier eller arbetslivet.

Tab. 7.6: Sammanställning av intervjuresultat för eleverna efter studenten.



Sammanställning bygger på svaren från 15 elever varav 3 studerar på högskola/universitet, 1 studerar på annan utbildning, 10 arbetar och 1 har svart med övrigt. Bara 40% (av de intervjuade elever) arbetar/studerar inom samma område som dem studerad på gymnasiet vilket delvis kan förklara varför många tycker att dem inte blev väl förberedd inför arbetet efter gymnasiet.

Det intervjuade elevunderlag är väldigt liten och därför behöver resultaten användas med en stor försiktighet.

Vi kommer att ta kontakt med fler elever för att få mer detaljerade svar och även får information vad det är som eleverna saknade i sin utbildning.

8.4 Utvecklingsområde Undervisningskvalitet och studiero

Under vårterminen har återkopplingen via Schoolsoft blivit tydligare. Lärarna använder även en del andra digitale medier, som t.ex. Google Drive och sociala medier, och målet har varit att all information som finns där även ska vara tillgänglig på Schoolsoft via t.ex. länkar eller liknande.

En högre bemanning har bidragit till en ökat arbetsro och nu är det viktigt att fokusera i större utsträckning på den pedagogiska ledarskap i klassrummet. Som ett första led har lärarna auskulerat varandra för att få en bättre förståelse hur klasser och elever fungerar olika samband och för att kunna utnyttja varandras styrkor på ett bättre sätt. Försteläraren som hade som uppdrag att driva skolans arbete med ledarskap i klassrummet har varit föräldraledig under VT men återkommer under HT15 och kommer att fortsätta med sitt arbete.

8.5 Utvecklingsområde förebyggande EHT arbete

Under hösten har EHT arbetat med att utarbeta en tydligare struktur och ansvarsområden och detta har förmedlats även till personalen under studiedagarna som genomfördes i början av läsåret. Vid lärarnas utvärderingar i slutet av läsåret framkom det att det fortfarande finns en viss osäkerhet över vem som ansvarar för vad och vi kommer att fortsätta med att förtydliga arbetsgången och ger tydligare återkoppling till mentorer och lärare.

Ett stort problem i skolan har varit skolfrånvaron, både i form av frånvaro för hela dagar och också lektioner men även sent ankomst. Skolfrånvaro bidrar i stor utsträckning till att eleverna inte uppnår sina mål och är därför ett viktigt utvecklingsområde för skolan. När det skickades information om elevernas frånvaro till SCB för första gången med hänsyn till deras frånvaro under september 2014 så rapporterades 129 elever. Antalet minskades redan under november till 52 elever och maj rapporterades bara 17 elever. EHT teamet har gemensamt läst Konstencius och Schillacis (2011) bok om skolfrånvaron för att få en gemensam syn hur vi kan arbeta med elevernas frånvaro och skapa bästa förutsättningar för elevernas närvaro.

9. Åtgärder för ökad måluppfyllelse

Vi kommer att fortsätta vårt arbete med elevernas närvaro. Även om den frånvaron som berör hela dagar eller hela lektioner har minskat, så finns det fortfarande en hög andel elever som regelbunden kommer försent till lektioner och som därmed missar värdefulla genomgångar. Sen ankomst orsakar störmoment och minskat studiero i klassen. Tydliga regler och åtgärder kommer att bestämmas under studiedagar efter sommarlovet. Det som har föreslagits redan nu är att vi kommer att bjuda in alla ettornas vårdnadshavare tillsammans med eleven, till ett första individuella samtal med mentorn direkt efter skolstarten, d.v.s. under de första 2-3 veckor. Delvis i syfte att kunna göra en tydlig kartläggning redan från början där vi får viktig information för tidiga insatser på skolan men även för att tydliggöra både för elever och också föräldrar vikten för närvaron i skolan. Några skyddsfaktorer som motverkar skolfrånvaro är engagerade föräldrar och vuxna, tydliga normer och förväntningar och bra mentorskap.

Vi kommer att arbeta mer med fokus på värdegrundsarbete och en gemensam elevsyn: Det har blivit tydligt att inte alla delar en gemensam elevsyn och vi kommer att ha två studiedagar efter sommaren där vi arbetar med skolans värdegrund och elevsyn kommer att fortsätta med detta arbete under hela läsåret. Vi kommer även att använda oss av skolverkets utbildningspaket "Sju timmar om värdegrund" som bygger på forskning och beprövat erfarenhet.

Skolledningen förstärks för att garantera ett förbättrat pedagogisk ledarskap med två biträdande rektorer. För att skapa tydligare ramar kommer det att finnas arbetsbeskrivningar, en personalhandbok, två introduktionsdagar för nyanställda, mer mötestillfällen för hela personalgruppen och arbetslagen och en årsplanering för skolans arbete med de olika fokusområdena kommer att bidra till ett systematiskt kvalitetsarbete. Regelbundna planerade uppföljningar och analyser av det pågående arbete säkerställer att dessa insatser ger det önskade resultat eller att insatser anpassas vid behov.

10. Nya utvecklingsområden

Inom ramen av BBB har det bestäms två övergripande förbättringsområden:

- 1) Högrepresterande kultur: Skolan kommer att arbeta med att utveckla en högrepresterande kultur med höga förväntningar på eleven och en kontinuerlig förbättring.
- 2) Samarbete för undervisning och kollegialt lärande: Det finns en hög kompetens inom personalkåren som kommer att utnyttjas genom t.ex. gemensam undervisningsplanering, kollegial- och skolledaråterkoppling
- 3) Elevhälsoprocesser: Elevhälsoprocesser kommer att utvecklas vidare med tydligare informationsflöde mellan EHT – lärare – skolledningen och ett förebyggande arbete.

10.1. Tydlig återkoppling med fokus på lärandeprocesser

Målet är att arbeta med återkoppling som sikta framåt, d.v.s. att fånga upp problem medan det fortfarande finns tid för anpassningar. Detta behöver genomsyra hela verksamheten, både ledningens pedagogiska ledarskap men också lärarens återkoppling till eleverna

Detta kommer att göras med hjälp av föreläsare och kollegialt lärande i skolan.

10.1.1. Arbetssätt

Som stöd i det arbete mot lärarna kommer det att finnas en förstelärare som har detta som utvecklingsområde. För att kunna säkerställa att den återkopplingen verkligen når fram och kan omsättas av eleverna behöver vi fortsätta att arbeta med språkutvecklingen på skolan och en förstelärare kommer att fortsätta med det arbete.

För att kunna säkerställa att eleverna i behov av stöd får det omedelbart kommer arbetslagen att göra en gemensam utvärdering av elevernas olika behov och hur lärarna har arbetat med extraanpassningar i undervisningen. Specialpedagogen har börjat utarbeta en klassguide som är tillgänglig för alla undervisande lärare och där alla tar upp de extraanpassningar som de har använd sig av för den enskilde eleven. Även viktig relevant information från eventuella åtgärdsprogram kommer att finnas med. Arbetslaget gör då gemensamt en utvärdering hur effektiv dessa anpassningar är och om det behöver genomföras förändringar. Målet är att ha en tydligare individanpassning.

Inom ramen med skolans arbete med BBB har det redan nu kommit fram att personalen vill arbeta med kollektiv lärande. Det finns många erfarna och engagerade lärare på skolan och dessa resurser kan utnyttjas för att främja ett professionellt lärande. T.ex. har betygsanalysen visat att eleverna på HA har lyckats bättre än eleverna på EE och HT och här kan vi lära oss av arbetssättet i HA arbetslaget.

10.2 Skolans värdegrund och elevsyn

För att eleverna ska lyckas i skolan krävs de tydliga ramar och ett respektfullt förhållningssätt där alla i personalen visar en gemensam elevsyn. Skolans värdegrund utgår från läroplanen och skolans mål är att värdegrunden är fast förankrat hos både elever och personal bidrar till en förbättrat upplevd kvalitet, högre motivation och ökat måluppfyllelse.

10.2.1 Arbetssätt

Vi kommer att arbeta kontinuerligt med skolans värdegrund, elevsyn och skolans regler och använder som stöd skolverkets arbetspaket "Sju timmar om värdegrund". Inom ramen av BBB kommer vi att arbeta med olika arbetsgrupper och en av dessa arbetsgrupper kommer att arbeta med värdegrundsfrågor.